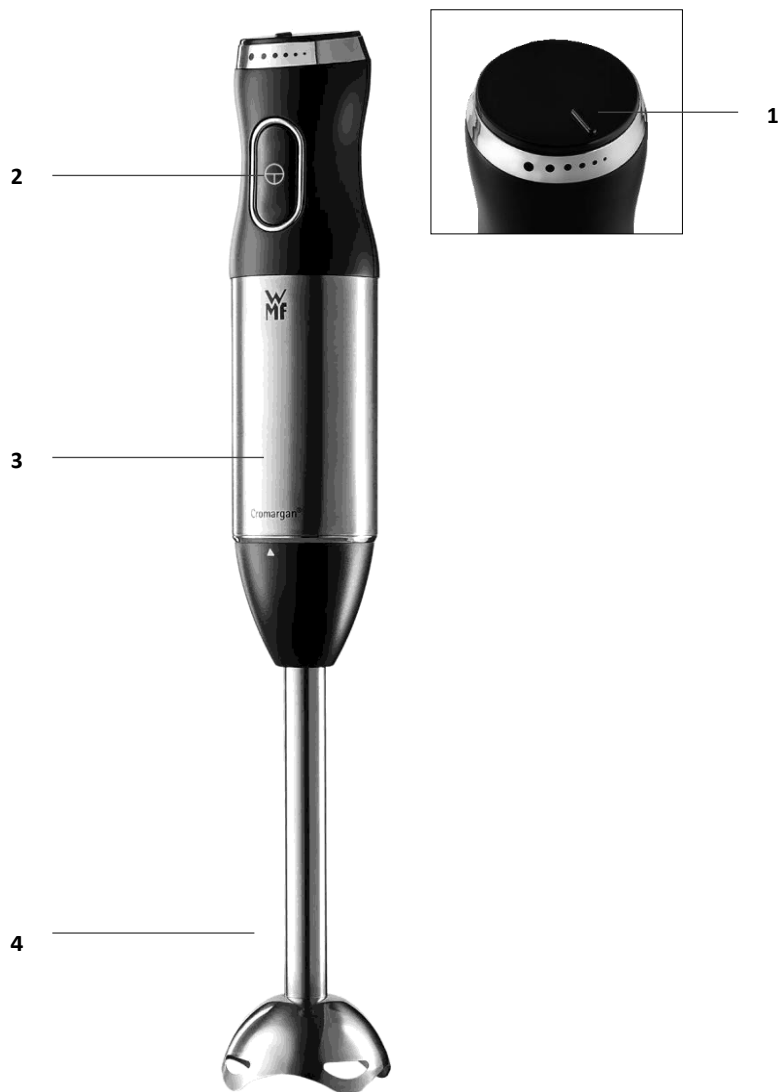


Palični mešalnik  
Kult X



slo Navodila za uporabo



### Deli naprave

- 1 Vrtljivi obroč (nastavitev hitrosti)
- 2 Gumb za vklop
- 3 Pogonska enota
- 4 Mešalna palica

### Design of blender

- 1 Swivel (speed setting)
- 2 On button
- 3 Drive unit
- 4 Purée rod

### Montage du mixeur plongeant

- 1 Commutateur rotatif (réglage de la vitesse)
- 2 Touche ON
- 3 Bloc moteur
- 4 Mixeur plongeant

### Struttura del mixer ad immersione

- 1 Anello girevole (impostazione della velocità)
- 2 Pulsante ON
- 3 Unità di azionamento
- 4 Frullatore ad immersione

### Montaje de la minipimer

- 1 Anillo giratorio (ajuste de la velocidad)
- 2 Botón On
- 3 Unidad principal
- 4 Batidora

### Onderdelen van de staafmixer

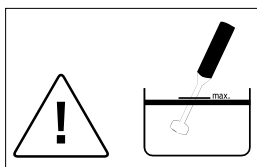
- 1 Draairing (instellensnelheid)
- 2 Aan/Uit-knop
- 3 Motorunit
- 4 Mixerstaaf

### Produktoversigt stavblender

- 1 Drejering (indstilling af hastighed)
- 2 Tænd-knap
- 3 Motorenhed
- 4 Blenderfod

### Stavmixerns uppbyggnad

- 1 Vred (inställning av hastighet)
- 2 På-knapp
- 3 Drivenhet
- 4 Mixer



## Pomembna varnostna navodila

- Napravo lahko uporabljajo osebe z omejenimi telesnimi, zaznavnimi ali duševnimi sposobnostmi oziroma osebe brez ustreznih izkušenj/znanja, če jih pri tem nadzira druga oseba ali če so bile poučene o varni uporabi naprave in razumejo nevarnosti, ki jih lahko povzročita uporaba te naprave.
- Otroci te naprave in drugega pribora ne smejo uporabljati. Napravo, pribor in napajalni kabel hranite zunaj dosega otrok.
- Pazite, da se otroci z napravo ne bodo igrali.
- Na napravi vedno potegnite vtič iz vtičnice:
  - pred sestavljanjem ali razstavljanjem;
  - po uporabi;
  - če napravo pustite nenadzorovano;
  - če se pojavi napaka pri delovanju;
  - pred čiščenjem naprave.
- Napravo vedno ugasnite in odklopite, preden zamenjate nastavek ali druge gibljive dele.
- Z napravo in priborom ravnajte pazljivo. Nepravilna uporaba lahko povzroči napake na napravi ali jo poškoduje. Vedno počakajte, da se vsi gibljivi deli ustavijo, preden zamenjate nastavke, saj so rezila na mešalniku zelo ostra.
- Po uporabi naprave in opreme očistite vse površine/komponente, ki so prišle v stik s hrano. Upoštevajte navodila v poglavju »Nega in čiščenje«.
- Če je napajalni kabel naprave poškodovan, ga mora zamenjati servisna služba proizvajalca ali podobno usposobljena oseba. Neustrezna popravila lahko resno ogrozijo varnost uporabnika.
- Bodite previdni pri dolivanju vroče tekočine v mešalnik, ker se lahko zaradi vroče pare opečete.
- Z ostrimi rezalnimi noži med praznjenjem posode in med čiščenjem ravnajte zelo previdno.
- Ta naprava je namenjena uporabi v domačih gospodinjstvih in samo za notranjo uporabo.

## Pred uporabo

Pazljivo preberite ta navodila, saj vsebujejo pomembne informacije o varni uporabi in vzdrževanju naprave. Navodila hranite na varnem mestu in jih po potrebi predajte drugim uporabnikom. Napravo je dovoljeno uporabljati samo za predvideni namen v skladu s temi navodili za uporabo. Pri uporabi aparata upoštevajte varnostne informacije.

Tehnični podatki	
Nazivna napetost:	220–240 V- 50/60 Hz
Poraba energije:	600 W
Razred zaščite:	II

### Dodatne varnostne informacije

- Naprava je zasnovana samo za kratkotrajno uporabo.
- Napravo lahko priklopite le na izmenični tok z napetostjo, ki je navedena na oznaki naprave. Žica in vtič morata biti suha.
- Vtiča iz vtičnice nikoli ne vlecite za kabel ali z mokrimi rokami.
- Napravo in priključni kabel je treba zaščititi pred previsokimi temperaturami.
- Napravo vklopite samo, ko je mešalnik v hrani, ki jo želite mešati. Napravo iz hrane povlecite šele, ko se vrtljivi del popolnoma ustavi.
- Če se naprava med uporabo zamaši, jo nemudoma izklopite in odstranite vzrok zamašitve, denimo košček sadja ali zelenjave.
- Preden se lotite mešanja z mešalnikom, naj se vroča hrana/tekočina ohladi vsaj na 80 °C. Pozor! Pri ravnanju z vročo hrano/tekočino se lahko opečete.
- Napravo takoj nehajte uporabljati in/ali takoj izvlecite vtič iz vtičnice, če:
  - sta naprava ali kabel poškodovana;
  - naprava pade na tla ipd. in sumite, da je poškodovana. V tovrstnih primerih je treba napravo poslati v popravilo.
- Pogonske enote ne namakajte v vodo/hrano.
- Naprave in nastavkov ne uporabljajte na prostem.
- Ne prevzemamo odgovornosti za škodo, ki je nastala zaradi zlorabe, nepravilne uporabe, neustreznih popravil ali uporabe pripomočkov, ki niso namenjeni za to napravo. Za navedene primere prav tako ni mogoče uveljavljati jamstva.
- Naprava ni namenjena komercialni uporabi.

## Uporaba

Z mešalno palico (4) lahko mešate mehko sadje in kuhano zelenjavo ter pripravite hrano za dojenčke ali pireje. Večje kose vnaprej narežite na manjše.

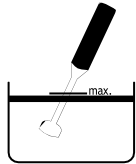
Pred prvo uporabo, preden so v stiku s hrano, očistite vse dele, kot je opisano v poglavju Čiščenje in nega.

Pripravite si želeno jed in s hrano napolnite primerno visoko in stabilno posodo za mešanje.

**Prepričajte se, da naprava ni priključena na elektriko.**

Mešalno palico (4) namestite na priključek na spodnji strani pogonske enote (3) in ju pritisnite skupaj, dokler ne zaslišite, da se je mešalna palica (4) zaskočila. Med pogonsko enoto in mešalno palico (4) ne sme biti razmika. Mešalna palica (4) mora biti trdno nameščena in se ne sme tresti ali pasti ven. Z vrtljivim obročem (1) na vrhu naprave izberite želeno hitrost.

Hitrost lahko spreminjate tudi med delovanjem. Postavite mešalno palico (4) v hrano.



Pozor: Ob uporabi naprave bo najbrž brizgalo iz posode. Da bi preprečili prekomerno brizganje, naj spodnji del z noži mešalnika (4) vedno popolnoma prekriva hrana, ki jo mešate. Pri mešanju tekočih živil je za boljše mešanje priporočljivo, da napravo držite pod rahlim kotom. Če uporabljate vroča živila, naprave ne držite v paro, da preprečite kondenzacijo na pogonski enoti (3).

Po potrebi pogonsko enoto in svoje roke zavarujte pred paro z majhno in čisto kuhinjsko krpo. Morebitni kondenzat na ohišju je treba nemudoma obrisati. Zdaj lahko napajalni kabel priključite v vtičnico. Držite napravo in posodo čvrsto v roki in pritisnite gumb (2). Motorček se bo zagnal. Takoj, ko hrana dobi želeno gostoto, gumb spustite (2). Naprava je oblikovana za kratkotrajno delovanje. Po 90 sekundah delovanja si vzemite odmor in počakajte, da se naprava ohladi na sobno temperaturo. Počakajte, da se motorček in mešalna palica (4) ustavita, nato pa mešalnik odstranite iz posode. Pred čiščenjem vtič naprave vedno najprej izvlecite iz vtičnice.

## Čiščenje in nega

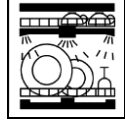
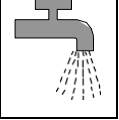

Po uporabi potegnite vtič iz vtičnice.

Mešalnik (4) vedno očistite takoj po uporabi.

Za predčiščenje mešalnik preprosto postavite v posodo s toplo vodo in za kratek čas z njim malo pomešajte. Za najboljše rezultate nato za nadaljnje čiščenje mešalnik (4) snemite s pogonske enote (3).

Pogonske enote (3) ne smete prati v pomivalnem stroju.

Pogonske enote (3) ne smete nikoli namakati v vodi, obrišite jo z vlažno krpo. Ne uporabljajte abrazivnih čistilnih sredstev.

	 Pranje v pomivalnem stroju	 Čiščenje pod tekočo vodo	 Čiščenje z mehko, vlažno krpo
Pogonska enota (3)	—	—	✓
Mešalna palica (4)	—	✓	✓

**Pomembno: Žice v tem električnem kablu so obarvane v skladu z naslednjo kodo:**  
modra: nevtralni vodnik  
rjava: faza

Ker se barve žic v električnem kablu te naprave morda ne ujemajo z barvnimi oznakami, ki označujejo sponke v vašem vtiču, sledite naslednjim korakom:

- žico, ki je obarvana modro, je treba priklopiti na sponko, ki je označena s črko N ali je obarvana črno;
- žico, ki je obarvana rjava, je treba priklopiti na sponko, ki je označena s črko L ali je obarvana rdeče.

Ne priklaplajte žice na sponko, ki je označena s črko E ali simbolom za ozemljitev ali je obarvana zeleno ali zeleno in rumeno.

- Če se uporablja 13-amperski električni vtič (BS 1363), mora biti opremljen s 13-ampersko varovalko v skladu s standardom BS 1362 in mora imeti atest ASTA. Če se uporablja kateri koli drugi tip električnega vtiča, mora biti naprava zaščitena s 5-ampersko varovalko na samem električnem vtiču, v električnem napajalniku ali na razdelilni omarici.

- Električnega vtiča nikoli ne uporabljajte brez zaprtega pokrova varovalke.



Skladnost z odstavkom 11 EN60335 je preverjena po receptu: 150 g korenja + 300 g vode

Delovanje: 15 s; Hitrost: največja



Tega izdelka po koncu uporabne življenjske dobe ni dovoljeno odlagati

med običajne gospodinjske odpadke, temveč ga je treba oddati na zbirnem

mestu za odpadno električno in elektronsko opremo.

Materiale je treba reciklirati v skladu z njihovo oznako. Ponovna uporaba,

recikliranje ali drugačna uporaba starih naprav pomembno prispevajo

k varovanju našega okolja.

Vprašajte predstavnika lokalne uprave glede ustreznih mest za odlaganje

Pridržujemo si pravico do sprememb.

**Naslov centra za pomoč uporabnikom:**

**WMF consumer electric GmbH**  
Standort Trepesch Steinstraße 19  
D-90419 Nürnberg Germany  
Tel.: +49 (0) 7331 256 256  
eMail: service-wmf@wmf-ce.de

**Proizvajalec:**

**WMF consumer electric GmbH**  
Messerschmittstraße 4  
D-89343 Jettingen-Scheppach Germany  
[www.wmf-ce.de](http://www.wmf-ce.de)

Pridržujemo si pravico do sprememb - IB-16550011-05-2003

